
Руководство по эксплуатации Nokia Asha 205 Dual SIM

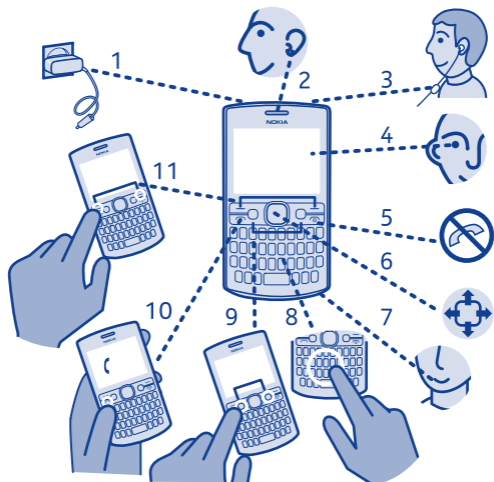
Содержание

Клавиши и компоненты.....	5
Установка SIM-карты и аккумулятора.....	7
Установка второй SIM-карты.....	8
Установка карты памяти.....	9
Зарядка аккумулятора.....	10
Блокировка клавиш	11
Копир. содер-го со старого телефона.....	11
Изучение своего телефона.....	13
Клавиши быстрого доступа.....	14
Индикаторы на телефоне.....	14
Выбор используемой SIM-карты.....	16
Выполнение вызова или ответ на вызов.....	17
Вызов последнего набранного номера.....	18
Просмотр непринятых вызовов.....	18
Изменение громкости.....	19
Сохранение имени и телефонного номера.....	19
Быстрый вызов.....	21
Проверка голосовой почты.....	22

Клавиши на клавиатуре	23
Ввод сообщения.....	23
Копир-е, вырез-е или вставка текста.....	25
Использование интеллект. ввода.....	25
Отправка сообщения.....	27
Персональная настр. главного экрана.....	28
Добавление ссылок на главный экран.....	29
Изменение мелодии звонка.....	30
Установка сигнала будильника.....	31
Добавление мероприятия.....	32
Прослушивание радио.....	33
Воспроизведение композиции.....	34
Фотосъемка.....	35
Обмен содержимым с помощью Nokia Slam.....	36
Передача фотографии через Bluetooth.....	37
Запись видеоклипа.....	38
Просмотр интернет-страниц.....	39
Добавление закладки.....	40

Настройка учетной записи эл. почты.....	41
Отправка почты.....	41
Настройка чата в телефоне.....	43
Общение с друзьями.....	44
Восстановление исходных параметров.....	45
Обновление ПО с помощью телефона.....	46
Копир-е содер. на карту пам.....	47
Коды доступа.....	48
Устранение неполадок.....	50
Общие сведения.....	51

Клавиши и компоненты

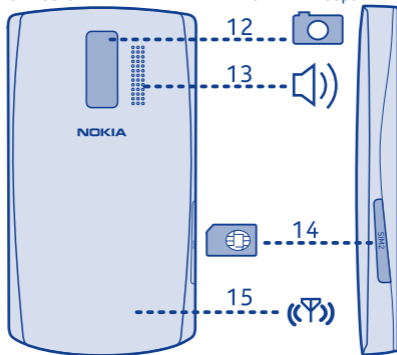


- 1 Разъем для зарядного устройства
- 2 Динамик
- 3 Разъем для мини-гарнитуры (3,5 мм)
- 4 Экран

- 5 Клавиша завершения/питания
- 6 Клавиша прокрутки
- 7 Микрофон
- 8 Клавиатура
- 9 Левая и правая клавиши быстрого доступа

10 Клавиша вызова

11 Клавиши выбора



12 Объектив камеры. Перед использованием камеры снимите защитную пленку с объектива.

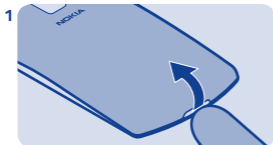
13 Громкоговоритель

14 Гнездо SIM-карты (SIM 2)

15 Область антенны. См. ➔ 1 в главе "Инструкции по функциям".

В этом телефоне используется программное обеспечение S40.

Установка SIM-карты и аккумулятора



Выключите телефон и снимите заднюю крышку.



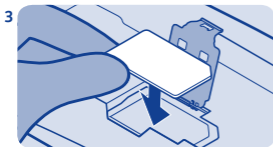
Совместите контакты аккумулятора и вставьте аккумулятор.



Если аккумулятор находится в телефоне, извлеките его.




Нажимайте на заднюю крышку до фиксации.

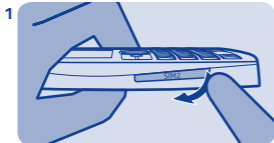


Поднимите держатель SIM-карты и поместите SIM-карту в держатель контактной областью вниз. См. ➡ 3.

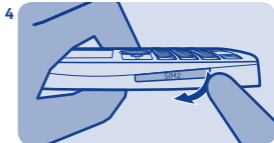


Чтобы включить телефон, нажмите и удерживайте , пока телефон не начнет вибрировать.

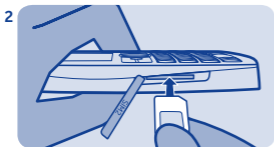
Установка второй SIM-карты



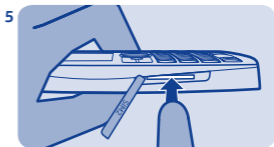
Откройте крышку гнезда SIM-карты SIM 2. См. ➔ 4.



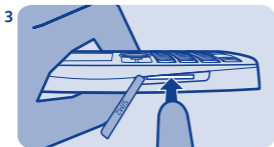
Чтобы извлечь карту, откройте крышку гнезда SIM-карты SIM 2.



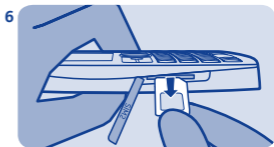
Вставьте SIM-карту контактной стороной вверх.



Чтобы разблокировать SIM-карту, надавите на нее.

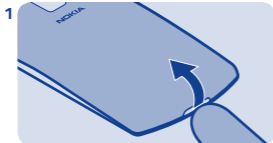


Надавите на карту до фиксации. Закройте крышку.

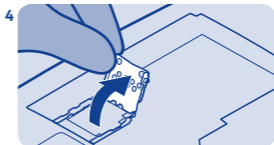


Извлеките SIM-карту.

Установка карты памяти



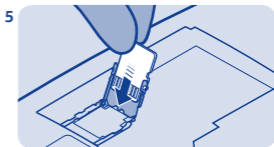
Выключите телефон и снимите заднюю крышку.



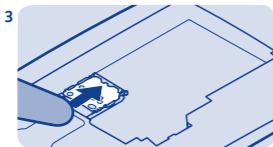
Поднимите держатель.



Если аккумулятор находится в телефоне, извлеките его.



Вставьте совместимую карту памяти контактной областью вниз.

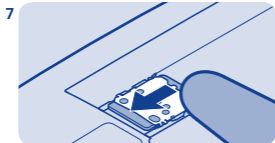


Сдвиньте держатель карты памяти в сторону нижней грани телефона.

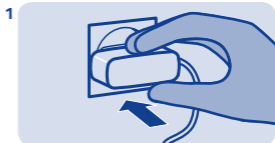


Опустите держатель.

Зарядка аккумулятора



Задвиньте держатель в его исходную позицию.



Подключите зарядное устройство к розетке.



Совместите контакты аккумулятора и вставьте аккумулятор.



Подключите зарядное устройство к телефону. См. ➡ 5.



Установите заднюю крышку на место. См. ➡ 2.



Аккумулятор полностью зарядился? Отсоедините провод от телефона, затем отключите устройство зарядки от розетки.

Блокировка клавиш



Блокируйте клавиши, если телефон не используется.



Выберите **Меню** и нажмите функциональную клавишу.



Для отключения блокировки выберите **Сн. блок.** и нажмите функциональную клавишу.

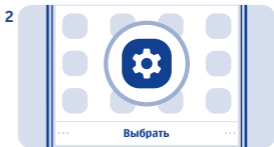
Копир. содер-го со старого телефона



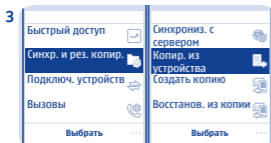
Без труда скопируйте контакты, календарь и другое содержимое на свой новый телефон.



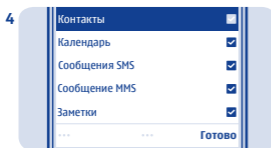
Включите функцию Bluetooth на обоих телефонах.



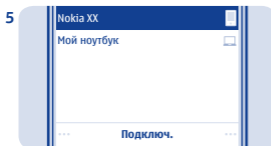
Выберите **Меню > Параметры.**



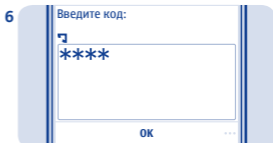
Выберите **Синхр. и рез. копир.** >
Копир. из устройства.



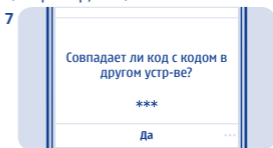
Выберите, что следует скопировать, затем выберите **Готово**.



Выберите старый телефон в списке найденных устройств.



Если появится запрос, создайте одноразовый код доступа (например, 123) и нажмите **OK**.



Убедитесь, что на обоих телефонах введены одинаковые коды.



Выполните инструкции, отображаемые на обоих телефонах.

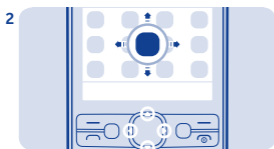
Изучение своего телефона



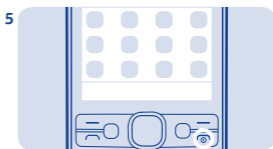
Чтобы просмотреть функции и приложения на телефоне, нажмите **Меню**.



Чтобы вернуться к предыдущему виду, нажмите **Назад**.



Для перехода к прил./функции нажм. клав. прокрутки вверх, вниз, влево или вправо.



Чтобы перейти на главный экран, нажмите клавишу **⏪**.



Чтобы открыть приложение или выбрать функцию, нажмите клавишу **Выбрать**.


Клавиши быстрого доступа





Используйте левую клавишу быстрого доступа, чтобы открыть приложение социальной сети или интернет-браузер, а правую клавишу быстрого доступа, чтобы быстро открыть приложение для передачи сообщений. Набор доступных функций может изменяться.


При нажатии правой клавиши быстрого доступа в первый раз выберите приложение, которое должно открываться при ее нажатии. Чтобы позже выбрать приложение, которое будет открываться нажатием этой клавиши, выберите **Меню** > **Параметры** и **Быстрый доступ**.

Индикаторы на телефоне


 — Есть непрочитанные сообщения, отправленные на SIM1 или SIM2.

 — Есть непрочитанные сообщения, отправленные на SIM1 и SIM2.

 — Есть неотправленные, отмененные сообщения с SIM1 или SIM2, а также сообщения, работа с которыми привела к неполадкам.

 — Есть неотправленные, отмененные сообщения с SIM1 и SIM2, а также сообщения, работа с которыми привела к неполадкам.



 — Клавиши заблокированы.

 — Телефон не звонит, когда кто-либо вызывает или отправляет сообщение.



 — Установлен будильник.


 — Телефон подключен к сети GPRS или EGPRS через SIM1.


 /  — Открыто соединение GPRS или EGPRS с SIM1.

 /  — Подключение GPRS или EGPRS с SIM1 удерживается.

 — Bluetooth включен.

 /  — Все входящие вызовы на SIM1 или SIM2 перенаправляются на другой номер.

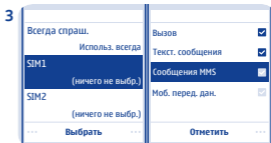
 — Все входящие вызовы на SIM1 и SIM2 перенаправляются на другой номер.

 — К телефону подключена мини-гарнитура.

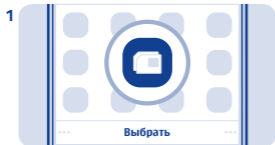
Выбор используемой SIM-карты



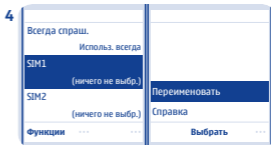
Укажите SIM-карту для исходящих вызовов, сообщений и подключений.



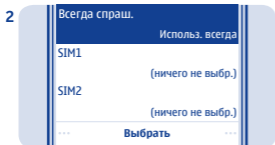
Выберите **SIM1** или **SIM2**, чтобы указать, какую SIM-карту исп. для подкл-я.



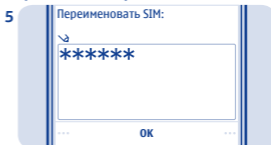
Выберите **Меню > Диспетчер SIM.**



Чтобы переименовать SIM-карту, выберите карту, а затем выберите **Функции > Переименовать.**



Чтобы всегда указывать, какую SIM-карту следует использовать, выберите **Всегда спраш..**



Укажите имя и выберите **OK.**

Выполнение вызова или ответ на вызов



Позвоните другу. См. ➔ 6.




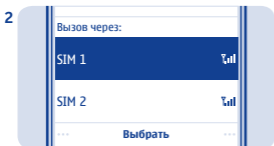
Чтобы завершить вызов, нажмите клавишу .



Введите телефонный номер, и нажмите .




Если телефон звонит, нажмите  чтобы ответить на звонок. См. ➔ 7.

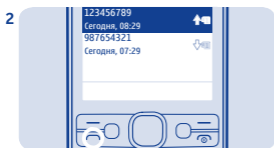


По запросу выберите SIM-карту, которую следует использовать.

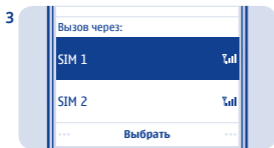
Вызов последнего набранного номера



1 На главном экране нажмите клавишу .

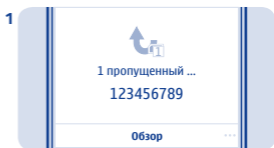


2 Выберите номер и нажмите .

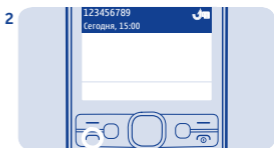


3 По запросу выберите SIM-карту, которую следует использовать.

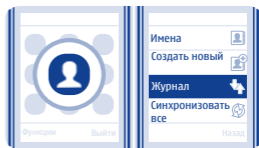
Просмотр неприятых вызовов



1 На главном экране выберите **Обзор**. См.  8.



2 Чтобы перезвонить, выберите номер и нажмите .

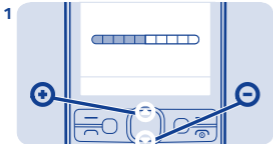


Совет: Чтобы просмотреть пропущенные вызовы, выберите **Меню > Контакты > Журнал > Неприятые вызовы**.

Изменение громкости



Слишком высокий уровень громкости во время вызова или при прослушивании радио?



Выполните прокрутку вверх или вниз.



Теперь намного лучше!

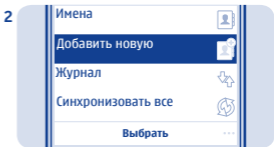
Сохранение имени и телефонного номера



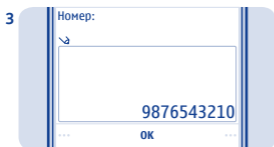
Добавьте новые контакты в телефон.



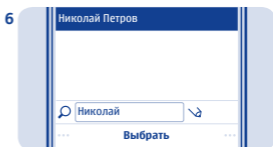
Выберите **Меню > Контакты**.



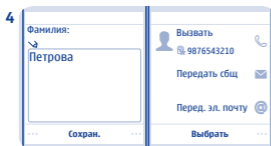
Выберите **Добавить новую**. По запросу выберите место сохранения контакта.



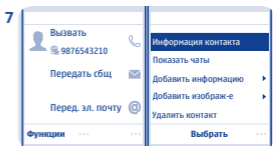
Введите номер телефона и выберите **ОК**.



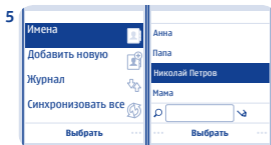
Чтобы выполнить поиск контакта, в поле поиска начните вводить его имя.



Укажите имя и фамилию, затем выберите **Сохран.**

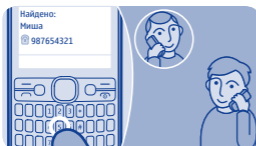


Выберите **Функции > Информация контакта**.

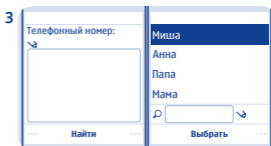


Чтобы изменить сведения, выберите **Имена** и контакт.

Быстрый вызов



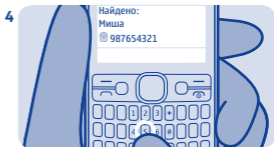
Часто звоните кому-либо? Задайте этот номер для быстрого набора.
См. ➔ 9.



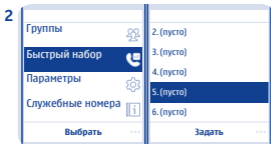
Выберите **Найти** и контакт.



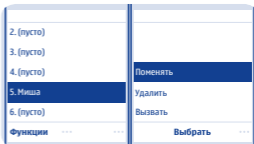
Выберите **Меню > Контакты**.



Чтобы выполнить вызов, нажмите и удерживайте клавишу с цифрой на главном экране.



Выберите **Дополнительно > Быстрый набор** и свободное поле, затем выберите **Задать**.

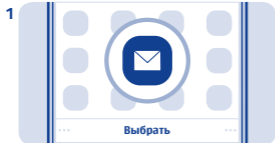


Совет: Для изменения номера быстрого набора выберите **Функции > Поменять**.

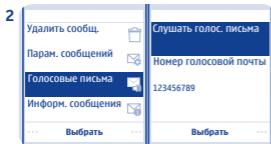
Проверка голосовой почты



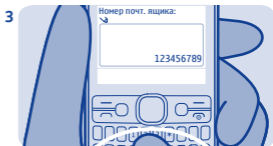
Если вы не можете отвечать на вызовы, перенаправьте их на голосовую почту.



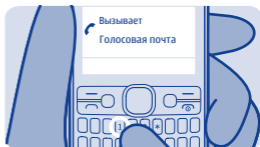
Выберите **Меню > Сообщения**.



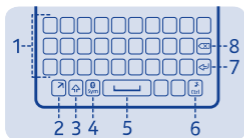
Выберите **Дополнительно > Голосовые письма > Слушать голос. письма**.



При настройке голосовой почты, введите номер своей голосовой почты.



Совет: Чтобы быстро вызвать свою голосовую почту, нажмите и удерживайте **1** на главном экране.



- 1 Клавиатура
- 2 Функциональная клавиша
- 3 Клавиша Shift
- 4 Символьная клавиша
- 5 Клавиша пробела
- 6 Клавиша Ctrl
- 7 Клавиша ввода
- 8 Клавиша удаления

С помощью клавиатуры можно вводить сообщения необыкновенно быстро.

Установка языка ввода

Выберите **Функции > Язык ввода** и нужный язык. Чтобы изменить язык ввода, можно также нажать функциональную клавишу и клавишу Ctrl.

Переключение в режим ввода цифр

Дважды нажмите функциональную клавишу. Чтобы вернуться к режиму ввода букв, нажмите функциональную клавишу.

Переключение между регистрами

Нажмите клавишу Shift.

Совет: Чтобы ввести несколько заглавных букв, дважды нажмите клавишу Shift.

Ввод числа или символа, напечатанного в правом верхнем углу клавиши

Нажмите и удерживайте нужную клавишу. Данная функция доступна не для всех языков.

Удаление символа

Нажмите клавишу удаления .

Ввод специального знака или символа

Нажмите символьную клавишу и выберите символ.

Введите символ с диакритическим знаком

Нажмите и удерживайте клавишу **Сум**, а затем нажмите символьную клавишу несколько раз.

Перемещение курсора на следующую строку или в текстовое поле

Нажмите клавишу ввода.

Ввод пробела

Нажмите клавишу пробела.

Копир-е, вырез-е или вставка текста

Хотите редактировать текст быстрее? Вы можете легко копировать, вырезать и вставлять текст.

Копирование или вырезание

1. Нажмите и удерживайте нажатой клавишу Shift, а затем прокруткой выделите слово, фразу или часть текста. Чтобы выбрать весь текст, нажмите и удерживайте клавишу Ctrl, а затем нажмите **A**.

2. Нажмите и удерживайте нажатой клавишу Ctrl, а затем нажмите клавишу **C** (копировать) или **X** (вырезать).

Вставка

Нажмите и удерживайте нажатой клавишу Ctrl, а затем нажмите **V**.

Использование интеллект. ввода

Чтобы ускорить набор текста, телефон может угадать вводимое слово.

Интеллектуальный ввод текста основан на встроенном словаре. Данная функция доступна не для всех языков.

Включение и выключение режима интеллектуального ввода текста

Выберите **Функции** > **Дополнительно** > **Настройки инт. ввода** > **Интеллект. ввод**, а затем выберите **Включить** или **Отключить**.

Переключение между традиционным и интеллектуальным вводом текста

Нажмите и удерживайте клавишу Ctrl, а затем нажмите клавишу пробела.

Также можно нажать и удерживать клавишу **Функции**.

Использование интеллектуального ввода при составлении сообщения

1. Начните ввод слова.
2. Ваш телефон подскажет возможные слова. Для

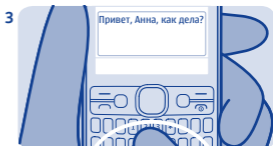
подтверждения слова нажмите клавишу пробела.

3. Для просмотра альтернативных подходящих слов выполните прокрутку вниз.

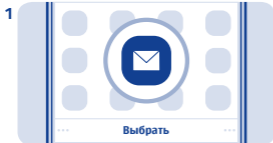
Отправка сообщения



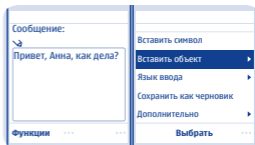
Поддерживайте связь с людьми с помощью сообщений. См. ➔ 11.



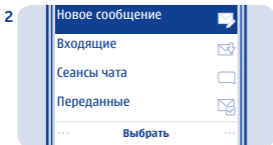
Введите текст сообщения.



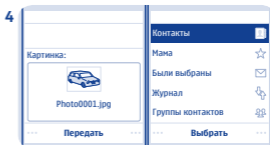
Выберите **Меню > Сообщения**.



Совет: Чтобы добавить вложение, выберите **Функции > Вставить объект**. См. ➔ 12.

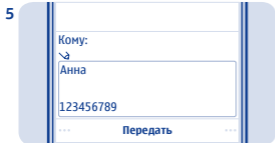


Выберите **Новое сообщение**.

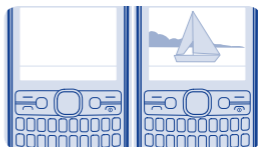


Чтобы добавить получателя, выберите **Передать > Контакты**.

Персональная настр. главного экрана



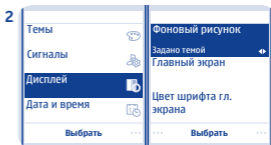
Выберите **Передать**. По запросу выберите SIM-карту, которую следует использовать. См. ➔ 13, 14.



Можно изменить фоновое изображение и расположение элементов на главном экране.

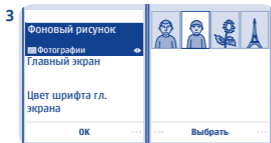


Выберите **Меню > Параметры**.

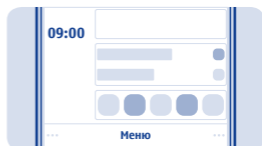


Выберите **Дисплей**, выделите элемент **Фоновый рисунок** и перейдите к папке.

Добавление ссылок на главный экран



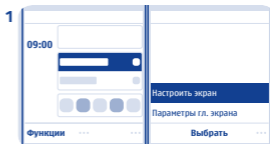
Выберите **OK**, чтобы открыть папку, затем выберите фотографию.



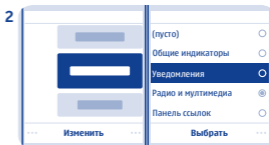
Добавьте на главный экран ссылки на свои любимые приложения.



Совет: Можно также использовать снимок, сделанный на камеру телефона.

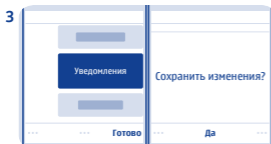


Выделите ссылку, затем выберите **Функции > Настроить экран**.



Выберите панель, затем выберите элемент, например виджет.

Изменение мелодии звонка



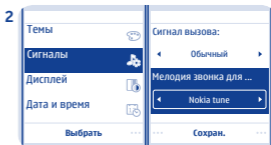
Выберите **Готово** > **Да**.



Задайте отдельную мелодию звонка для каждого режима и каждой SIM-карты.

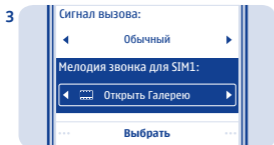


Выберите **Меню** > **Параметры**.



Выберите **Сигналы** и перейдите к нужной мелодии звонка.

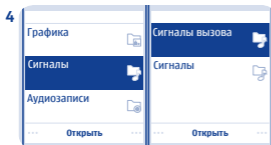
Установка сигнала будильника



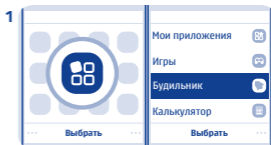
Перейдите к элементу **Открыть Галерею** и выберите **Выбрать**.



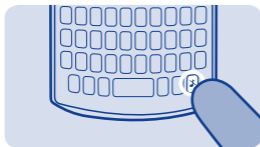
Используйте свой телефон в качестве будильника.




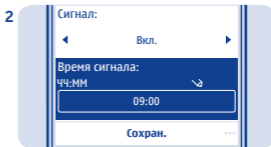
Выберите **Сигналы** > **Сигналы вызова** и нужную мелодию звонка.



Выберите **Меню** > **Прилож.** > **Будильник**.

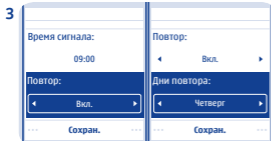


Совет: Для переключения между беззвучным и обычным режимом нажмите и удерживайте .

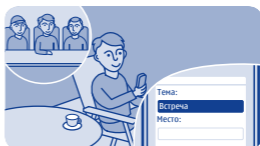


Задайте время срабатывания будильника и выберите **Сохран..**

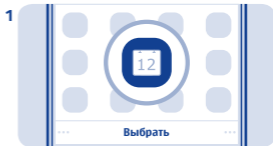
Добавление мероприятия



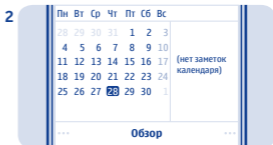
Чтобы повторить сигнал будильника, установите для команды **Повтор:** значение **Вкл.**, выберите **Дни повтора:**, дни повтора и **Готово**.



Бойтесь забыть о встрече? Добавьте ее в календарь.

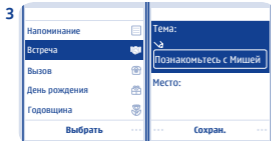


Выберите **Меню > Календарь**.



Выберите дату, затем **Обзор > Добавить**.

Прослушивание радио



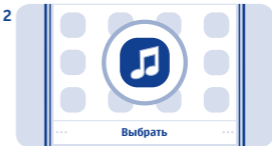
Выберите **Встреча**, заполните поля, затем выберите **Сохран..**



Прослушивайте любимые радиостанции на своем телефоне.

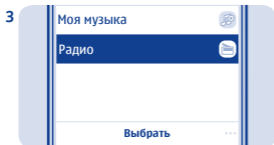


Подключите совместимую гарнитуру. Она выполняет роль антенны.



Выберите **Меню > Музыка**.

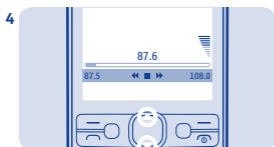
Воспроизведение композиции



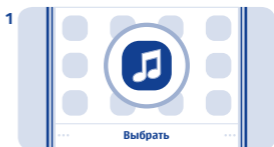
Выберите **Радио**.



Прослушивайте любимую музыку на телефоне.



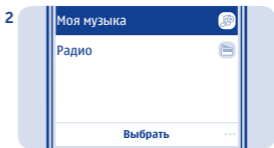
Для изменения уровня громкости выполните прокрутку вверх или вниз.



Выберите **Меню > Музыка**.

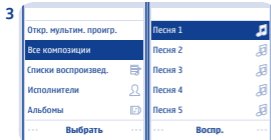


Чтобы закрыть радио, нажмите .



Выберите **Моя музыка**.

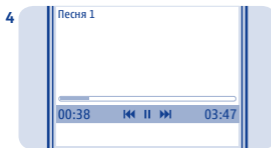
Фотосъемка



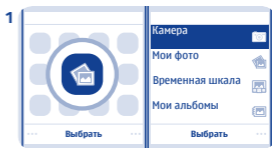
Выберите песню, которую следует воспроизвести.



В этом телефоне есть камера — просто наведите ее на нужный объект и сделайте снимок!



Чтобы приостановить или возобновить воспроизведение, нажмите клавишу прокрутки.



Чтобы открыть камеру, выберите **Меню > Фото > Камера**.




Чтобы закрыть проигрыватель музыки, нажмите .



Для увеличения или уменьшения масштаба выполните прокрутку вверх или вниз.

Обмен содержимым с помощью Nokia Slam



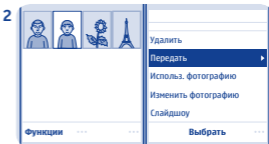
Выберите .
Фотографии сохраняются в папке Мои фото.



Легко обменивайтесь содержимым с помощью Nokia Slam.

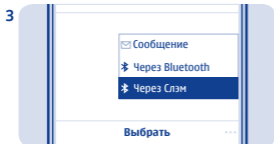


Включите функцию Bluetooth на обоих телефонах. Телефон не должен быть скрытым.



Выберите, например, фотографию, которую нужно передать, и **Функции > Передать**.

Передача фотографии через Bluetooth



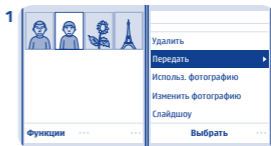
Выберите **Через Слэм**.



Передайте сделанный снимок на ПК. См. ➔ 15.



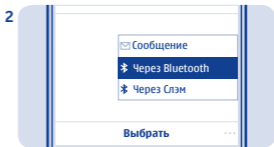
Расположите свой телефон рядом с другим телефоном.



Выберите фотографию и **Функции > Передать**.

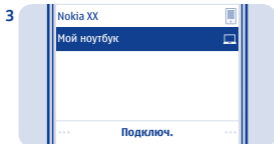


Nokia Slam найдет телефон, находящийся ближе всего, и передаст в него данные.



Выберите **Через Bluetooth**.

Запись видеоклипа



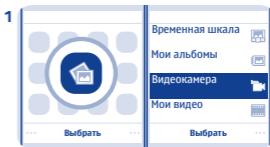
Выберите устройство, к которому будет выполняться подключение. По запросу введите код доступа.



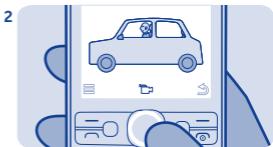
Кроме фотографий, на телефон можно также снимать видео.




Фотография будет передана на ПК.

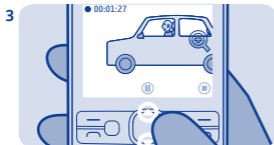


Чтобы открыть камеру, выберите **Меню > Фото > Видеокамера**.

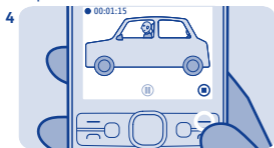



Чтобы начать запись, выберите .

Просмотр интернет-страниц



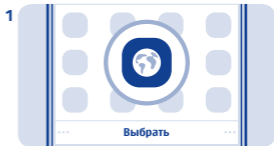
Для увеличения или уменьшения масштаба выполните прокрутку вверх или вниз.



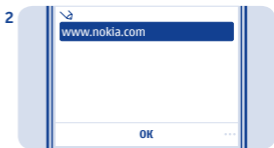
Чтобы остановить запись, выберите . Видеоклипы сохраняются в приложении Мои видео.



Будьте в курсе последних новостей и посещайте избранные веб-сайты.

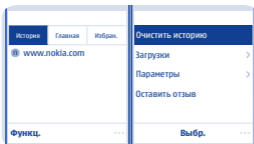


Выберите **Меню > Интернет**.



Чтобы перейти к веб-сайту, введите веб-адрес в адресной строке.

Добавление закладки



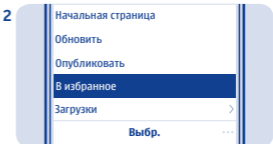
Совет: На вкладке История можно выбрать **Функц.** > **Очистить историю.**



Если вы часто посещаете одни и те же сайты, сделайте на них закладки.



Выберите **Меню** > **Интернет.**

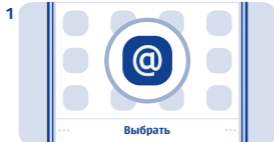


В сеансе просмотра сетевых страниц выберите **Функц.** > **В избранное.**

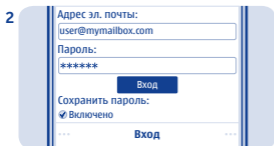
Настройка учетной записи эл. почты



Хотите польз. эл. почтой, но нет компьютера? Можно восп-ся телефоном.

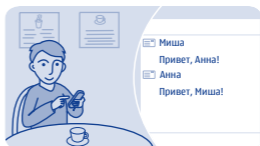


Выберите **Меню > Электронная почта**.

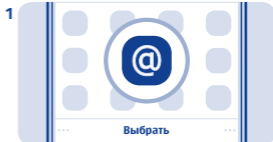


Выберите почтовую службу и выполните вход.

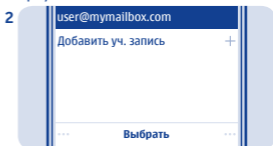
Отправка почты



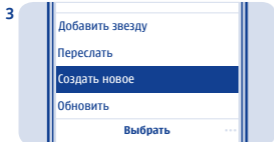
Вы можете читать и отправлять почту в дороге.



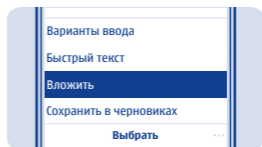
Выберите **Меню > Электронная почта**. По запросу выберите SIM-карту для использования.



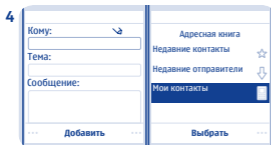
Выберите учетную запись электронной почты.



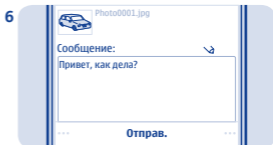
В почтовом ящике выберите **Функции > Создать новое**.



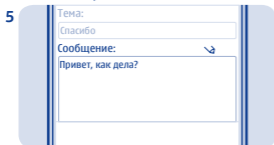
Совет: Чтобы вложить файл, выберите **Функции > Вложить**.



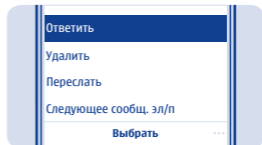
Чтобы добавить получателя, выберите **Добавить** или вручную введите адрес.



Выберите **Отправ..**



Укажите тему и напишите сообщение.

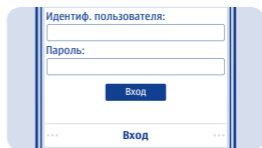


Совет: Чтобы ответить на письмо, откройте нужное письмо и выберите **Функции > Ответить**.

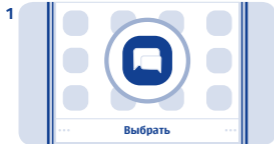
Настройка чата в телефоне



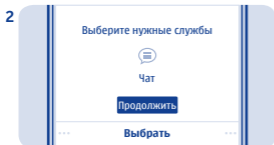
Настройте чат, чтобы поддерживать связь с друзьями, где бы вы ни были.



Совет: При отсутствии учетной записи чата можно войти в службу «Чат Nokia».

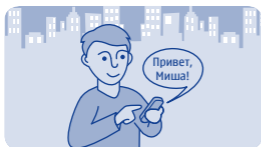


Выберите **Меню** > **Чат**. По запросу выберите SIM-карту для использования.

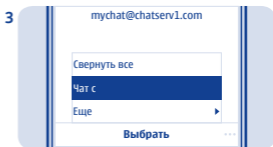


Выберите службу и выполните вход.

Общение с друзьями



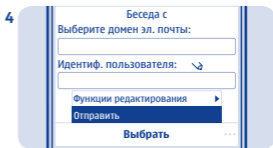
Вы можете общаться со своими друзьями по Интернету в дороге.



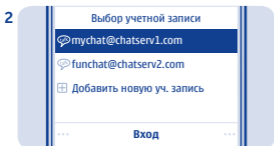
Выберите **Функции** > **Чат с**.



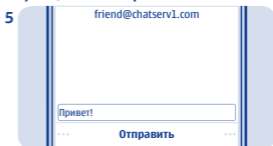
1 Выберите **Меню** > **Чат**. По запросу выберите SIM-карту для использования.



4 Выберите службу чата, введите имя пользователя и выберите **Функции** > **Отправить**.

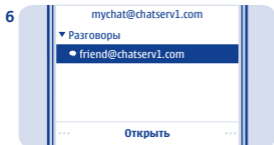


2 Выберите учетную запись чата и выполните вход.



5 Введите сообщение в текстовом поле и выберите **Отправить**. См. 10. ➡

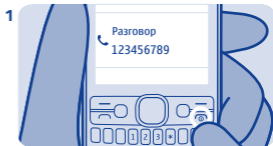
Восстановление исходных параметров



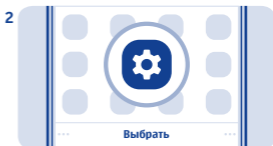
Чтобы продолжить разговор, выберите соответствующую цепочку.



Если телеф. не раб. надл. образом, сбросьте настр.

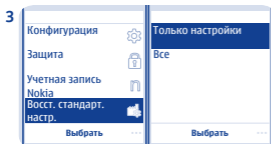


Завершите все вызовы и соединения.

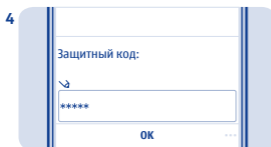


Выберите **Меню > Параметры**.

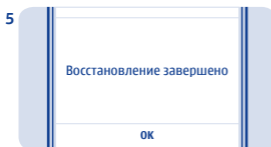
Обновление ПО с помощью телефона



Выберите **Восст. стандарт. настр.** > **Только настройки.**



Введите код безопасности, затем выберите **ОК.**



Телеф. выкл. и вкл. повторно. Это может занять более длительное время, чем обычно. См. ➔ 16.



Можно обновить программное обеспечение телефона по беспроводной сети. Телефон можно также настроить на автоматическую проверку обновлений.

Обновить программное обеспечение можно только в том случае, если SIM-карта установлена во внутреннем держателе SIM-карты.

Выберите **Меню > Параметры и Телефон > Обновления устройства.**

1. Чтобы проверить наличие обновлений, выберите **Загрузить ПО телефона.**

2. Чтобы загрузить и установить обновление, выберите **Загрузить ПО телефона** и следуйте инструкциям, отображаемым на телефоне.

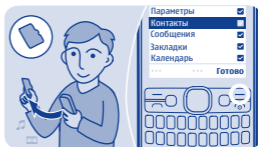
Копир-е содер. на карту пам.

Обновление может занять несколько минут. Если возникнут неполадки, обратитесь к своему поставщику сетевых услуг.

Автоматическая проверка обновлений

Выберите **Автообновление ПО** и укажите, как часто выполнять проверку.

Поставщик сетевых услуг может отправлять обновления непосредственно на телефон по беспроводной связи. Дополнительные сведения об этой сетевой услуге можно получить у поставщика сетевых услуг.



Не хотите терять свои самые важные файлы? Можно создать резервную копию памяти телефона на совместимой карте памяти.

Выберите **Меню > Параметры > Синхр. и рез. копир..**

1. Выберите **Создать копию**.
2. Выберите содержимое, резервную копию которого следует создать, затем выберите **Готово**.

Восстановление памяти

Выберите **Восстанов. из копии**.

Коды доступа

<p>PIN-код или PIN2-код</p> <p>(от 4 до 8 цифр)</p>	<p>Эти коды обеспечивают защиту SIM-карты от несанкционированного использования или требуются для доступа к некоторым функциям.</p> <p>Телефон можно настроить на запрос PIN-кода при включении.</p> <p>Если коды не предоставляются вместе с картой или Вы забыли их, обратитесь к поставщику услуг.</p> <p>Если код будет неправильно введен три раза подряд, необходимо выполнить разблокировку с помощью PUK-кода или PUK2-кода.</p>
<p>PUK-код или PUK2-код</p> <p>(8 цифр)</p>	<p>Эти коды требуются для разблокирования PIN-кода или PIN2-кода.</p> <p>Если они не предоставляются вместе с SIM-картой, обратитесь к поставщику услуг.</p>
<p>номер на IMEI-карте</p> <p>(15 цифр)</p>	<p>Этот код используется для идентификации разрешенных телефонов в сети. Его также можно использовать для блокировки телефонов, например, в случае кражи. Возможно, потребуется предоставить этот номер в информационные центры Nokia Care.</p> <p>Для просмотра номера IMEI наберите *#06#.</p>
<p>Код блокировки (также известен как код защиты)</p>	<p>Этот код помогает защитить телефон от несанкционированного использования.</p>

<p>(не менее 5 цифр)</p>	<p>Телефон можно настроить на запрос установленного Вами кода блокировки. По умолчанию установлен код блокировки 12345.</p> <p>Никому не сообщайте код и храните его отдельно от телефона.</p> <p>В случае потери кода и блокировки телефона потребуется обращение в сервисный центр. Может потребоваться дополнительная плата, кроме того, возможно удаление Ваших данных с телефона.</p> <p>Дополнительную информацию можно получить в центре обслуживания Nokia Care или в компании, занимающейся продажей телефонов.</p>
--------------------------	--

Устранение неполадок



При возникновении неполадки, выполните следующие действия.

- Выключите телефон, затем извлеките аккумулятор. Примерно через одну минуту, верните аккумулятор на место, затем снова включите телефон.
- Обновление программного обеспечения телефона через ПК. Выберите **Меню > Параметры и Телефон > Обновления устройства**.
- Восстановление исходных заводских настроек. Завершите все вызовы и подключения, затем выберите **Меню > Параметры и Восст. стандарт. настр. > Только настройки**.

Если проблема останется неразрешенной, обратитесь в компанию Nokia, чтобы узнать о возможных вариантах ремонта или исправления по адресу www.nokia.com/support. Перед

передачей телефона на ремонт в сервис, всегда делайте резервную копию своих данных, так как все данные в телефоне могут быть удалены.

Можно также посетить сайт www.nokia.com/support, где содержится следующая информация:

- Сведения об устранении неполадок
- Новости о приложениях и загрузках
- Полная версия этого руководства пользователя
- Сведения об обновлении ПО
- Подробные сведения о функциях и технологиях, а также о совместимых устройствах и аксессуарах

Общие сведения

Ознакомьтесь с перечисленными ниже правилами техники безопасности. Нарушение этих правил может быть опасным или незаконным. Дополнительная информация приведена в полном руководстве по эксплуатации.

ВЫКЛЮЧАЙТЕ В МЕСТАХ, ГДЕ ИСПОЛЬЗОВАНИЕ ЗАПРЕЩЕНО

Выключайте устройство в местах, где его использование запрещено, опасно либо может вызвать помехи, например в самолете, в больницах или рядом с медицинским оборудованием, в местах хранения топлива, химических веществ или взрывоопасных материалов. Следуйте всем инструкциям в местах с ограничениями на использование..

БЕЗОПАСНОСТЬ ДОРОЖНОГО ДВИЖЕНИЯ - ПРЕЖДЕ ВСЕГО

Строго соблюдайте местное законодательство. Не держите в руке мобильное устройство за рулем движущегося автомобиля. Помните о том, что безопасность дорожного движения имеет первостепенное значение!

РАДИОПОМЕХИ

Любые мобильные устройства подвержены воздействию радиопомех, которые могут ухудшить качество связи.

ОБРАЩАЙТЕСЬ ТОЛЬКО К КВАЛИФИЦИРОВАННЫМ СПЕЦИАЛИСТАМ

Работы по настройке и ремонту изделия должны проводить только квалифицированные специалисты.

ЗАЩИТА УСТРОЙСТВА ОТ ВЛАГИ

Данное устройство не является водонепроницаемым. Оберегайте его от попадания влаги.

ЗАЩИТА СЛУХА


Длительное прослушивание при максимальной громкости может привести к повреждению слуха. Старайтесь не подносить устройство близко к уху при включенном громкоговорителе.

Информация о продукте и сведения о безопасности

Инструкции по функциям

Изображения в этом руководстве могут отличаться от отображения на дисплее.

Чтобы отключить уведомления приложений для сокращения расходов на передачу данных, откройте меню **Меню > Прилож. > Мои приложения > Уведомления > Функции > Параметры.**

 **1** Не следует без необходимости прикасаться к антенне во время ее использования. Прикосновение к антеннам ухудшает качество связи и может привести к сокращению времени работы от аккумулятора из-за повышения мощности излучаемого сигнала.

➡ 2 Используйте только совместимые карты памяти, рекомендованные для данного устройства. Использование несовместимых карт памяти может привести к повреждению самой карты и устройства, а также порче информации, записанной на карте памяти.

➡ 3 **❗ Важное замечание:** Это устройство поддерживает только стандартные SIM-карты (см. рисунок). Использование несовместимых SIM-карт может привести к повреждению самой карты и устройства, а также порче информации, записанной на карте. По вопросам использования SIM-карт с вырезом mini-UICC обращайтесь к своему оператору мобильной связи.



Если у вас только одна SIM-карта, установите ее в держатель SIM1. Некоторые функции и службы могут быть доступны только в том случае, если SIM-карта установлена в держатель SIM1. Если SIM-карта установлена только в держатель SIM2, с помощью этого телефона можно совершать звонки только на номера служб экстренной помощи.

➡ 4 В режиме ожидания обе SIM-карты, установленные в устройство, доступны одновременно, однако пока одна из карт активна (например, во время звонка), вторая карта недоступна.

➡ 5 Если аккумулятор полностью разряжен, то до появления на дисплее индикатора уровня заряда или до того, как телефон можно будет использовать для звонков, может пройти несколько минут.

➡ 6 Чтобы ввести символ «+», используемый для международных вызовов, нажмите клавишу +.

➡ 7 **⚠ Внимание!** В режиме "Полет" устройство невозможно использовать для совершения вызовов (включая вызов службы экстренной помощи), а также для работы с другими функциями, требующими подключения к сети. Для совершения вызовов необходимо активировать другой профиль.

➡ 8 Пропущенные и принятые вызовы регистрируются только в том случае, если это поддерживается сетью, телефон включен и находится в зоне действия сети.

➡ 9 Быстрый набор может использоваться только для контактов, хранящихся на телефоне или SIM-карте во внутреннем держателе SIM1-карты.

➡ 10 При использовании этих служб или загрузке содержимого могут передаваться большие объемы данных, передача которых тарифицируется.

➡ 11 Можно отправлять текстовые сообщения, количество символов в

которых превышает предел, установленный для одного сообщения. Более длинные сообщения передаются в двух и более сообщениях. Поставщик услуг может начислять соответствующую оплату.

Символы с надстрочными знаками и другими метками, а также символы некоторых языков занимают больше места. В результате общее количество символов, которое можно отправить в одном сообщении, уменьшается.

➡ 12 Если размер объекта, вложенного в мультимедийное сообщение, слишком велик для передачи, устройство автоматически уменьшит его.

➡ 13 Отправка сообщения с вложением может стоить дороже, чем отправка обычного текстового сообщения. Дополнительную информацию можно получить у поставщика услуг.

➡ 14 Прием и отображение мультимедийных сообщений возможны только в том случае, если устройство является совместимым. На различных устройствах сообщения могут отображаться по-разному.

➡ 15 Наиболее надежный способ избежать проникновения вредоносного программного обеспечения — работа в скрытом режиме. Не принимайте запросы на подключение по каналу Bluetooth из

ненадежных источников. Кроме того, Bluetooth можно отключать, когда эта функция не используется.

Приложением Nokia Suite можно пользоваться только при наличии SIM-карты во внутреннем держателе SIM1-карты.

➡ 16 Восстановление параметров не влияет на документы и файлы, хранящиеся на телефоне.

Советы и предложения

Чтобы вы могли максимально эффективно пользоваться возможностями телефона и служб, вам будут отправляться индивидуальные бесплатные текстовые сообщения от корпорации Nokia. Эти сообщения могут содержать советы и рекомендации, а также сведения о поддержке.

Чтобы отказаться от получения сообщений, выберите **Меню > Параметры > Учетная запись Nokia > Советы и предл..**

Для предоставления описанных выше услуг номер вашего мобильного телефона, его серийный номер, а также некоторые идентификаторы подключенных мобильных услуг отправляются в Nokia при первом включении телефона. Все или некоторые идентификационные данные могут также отправляться в корпорацию Nokia в ходе обновления программного обеспечения. Эта информация может

использоваться в соответствии с политикой конфиденциальности, с которой можно ознакомиться на веб-сайте www.nokia.com.

Услуги сети и их стоимость

Использование устройства одобрено в сети GSM 900, 1800 МГц. Необходима подписка на обслуживание, предоставляемое поставщиком услуг.

Для использования некоторых характеристик и загрузки контента требуется подключение к сети, что приводит к затратам на трафик данных. Вам может понадобиться подписка на некоторые характеристики.

Уход за устройством

Данное устройство, аккумулятор, зарядное устройство и аксессуары требуют осторожного обращения. Соблюдение приведенных ниже рекомендаций позволит содержать устройство в рабочем состоянии.

- Оберегайте устройство от влаги. Атмосферные осадки, влага, любые жидкости могут содержать минеральные частицы, вызывающие коррозию электронных схем. При попадании влаги в устройство извлеките аккумулятор и полностью высушите устройство.
- Не используйте и не храните устройство в заплявленных или загрязненных помещениях.
- Не храните устройство при повышенной температуре. Высокая температура может привести к

повреждению устройства или аккумулятора.

- Не храните устройство при низкой температуре. При повышении температуры устройства (до нормальной температуры) возможна конденсация влаги внутри корпуса, что может привести к повреждению устройства.
- Не вскрывайте корпус устройства способом, отличным от указанного в данном руководстве.
- Несанкционированные изменения могут привести к повреждению устройства и к нарушению установленных правил эксплуатации радиооборудования.
- Оберегайте устройство от падения, ударов и тряски. Оно может быть повреждено при грубом обращении.
- Для очистки поверхности устройства пользуйтесь только мягкой, чистой и сухой тканью.
- Не раскрашивайте устройство. Краска может нарушить работу.
- Для оптимизации производительности время от времени выключайте устройство и извлекайте аккумулятор.
- Не подносите устройство к магнитам и источникам магнитных полей.
- В целях обеспечения безопасности важных данных храните их копии как минимум на двух носителях, например в устройстве и на карте памяти или компьютере. Кроме того, вы можете записать важную информацию на бумаге.

Утилизация

Сдавайте использованные электронные изделия, аккумуляторы и упаковочные

материалы в специальные пункты сбора. Это позволяет предотвратить неконтролируемые выбросы отходов и способствует повторному использованию материалов. Инструкции по утилизации продуктов Nokia см. на веб-странице по адресу www.nokia.com/recycling.

Дополнительную информацию об утилизации см. в "Быстрое объяснение утилизации мобильного телефона" <http://www.youtube.com/watch?v=jD5yLicr6Js>

Знак перечеркнутого мусорного контейнера



Знак перечеркнутого мусорного контейнера на изделии, аккумуляторе, в документации или на упаковке означает, что по окончании срока службы все электрические и электронные изделия, и аккумуляторы подлежат отдельной утилизации. Это требование применяется в странах ЕС и в Турции. Не уничтожайте эти изделия вместе с неотсортированными городскими отходами. Дополнительную информацию см. в экологическом профиле изделия по адресу www.nokia.com/ecoprofile.

Сведения об управлении цифровыми правами

Пользуясь данным устройством, строго соблюдайте законодательство, местные обычаи, уважайте право на частную жизнь

и не нарушайте законных прав других лиц, в том числе авторских прав.

Законодательство об охране авторских прав накладывает ограничения на копирование, изменение и передачу фотографий мелодий и другого содержимого.

Содержимое, защищенное с помощью системы управления цифровым доступом (DRM), связано с лицензией, которая определяет права на использование этого содержимого.

На данном устройстве можно работать с содержимым, защищенным с помощью следующих технологий управления цифровыми правами: OMA DRM 2.0 и 2.1. Если определенное программное обеспечение для управления цифровыми правами не позволяет защитить содержимое, владельцы такого содержимого вправе обратиться с просьбой отменить возможность доступа к новому содержимому с использованием такого программного обеспечения. Такая отмена может также привести к запрещению обновления содержимого, которое уже имеется на устройстве. Отмена доступа к содержимому с использованием такого программного обеспечения для управления цифровыми правами не влияет на использование содержимого, которое защищено с помощью других технологий управления цифровыми правами, или незащищенного содержимого.

Если в устройстве находится содержимое с защитой OMA DRM, используйте пакет Nokia Suite для резервного копирования лицензий и содержимого. При использовании других способов передачи могут не передаваться лицензии, которые должны сохраняться вместе с содержимым для того, чтобы после форматирования памяти устройства можно было продолжить использование этого содержимого с защитой OMA DRM. Восстановление лицензий также может потребоваться в случае повреждения файлов в устройстве.

Аккумуляторы и зарядные устройства **Сведения об аккумуляторах и зарядных устройствах**

Используйте устройство только с оригинальным BL-5C перезаряжаемым аккумулятором. Nokia может производить дополнительные модели аккумуляторов для этого устройства.

Заряжайте с вое устройство с помощью: AC-11 зарядного устройства.

Аккумулятор можно заряжать и разряжать сотни раз, однако при этом он постепенно изнашивается. При значительном сокращении продолжительности работы в режиме разговора и в режиме ожидания следует заменить аккумулятор.

Техника безопасности при использовании аккумуляторов

Перед извлечением аккумулятора обязательно выключите устройство и

отсоедините его от зарядного устройства. Для того чтобы отсоединить зарядное устройство или кабель питания аккумулятора, держитесь за вилку, а не за шнур.

Если вы не пользуетесь зарядным устройством, выньте его из розетки. Не оставляйте полностью заряженный аккумулятор подключенным к зарядному устройству, поскольку это может сократить срок службы аккумулятора. Если полностью заряженный аккумулятор не используется, он постепенно разряжается.

Аккумулятор следует хранить при температуре от 15 до 25 °C. Слишком высокая и слишком низкая температура приводит к снижению емкости и срока службы аккумулятора. Чрезмерно нагретый или охлажденный аккумулятор может стать причиной временной неработоспособности устройства.

Во избежание короткого замыкания не допускайте соприкосновения металлических предметов с металлическими контактами аккумулятора. Это может стать причиной повреждения аккумулятора или иного предмета.

Не уничтожайте аккумуляторы путем сжигания, так как они могут взорваться. Не нарушайте местные нормативные акты. По возможности сдавайте аккумуляторы для вторичной переработки. Запрещается

выбрасывать аккумуляторы вместе с бытовым мусором.

Запрещается разбирать, разрезать, разрушать, сгибать, прокалывать или иным способом повреждать аккумулятор. В случае протечки аккумулятора не допускайте попадания жидкости на кожу или в глаза. Если это произошло, немедленно промойте кожу или глаза водой или обратитесь за медицинской помощью. Запрещается изменять, пытаться вставлять посторонние предметы в аккумулятор, подвергать его воздействию или погружать в воду или другие жидкости. Аккумуляторы могут взрываться при повреждении.

Аккумуляторы и зарядные устройства следует использовать только по их прямому назначению. Применение не по назначению или использование не одобренных или несовместимых аккумуляторов или зарядных устройств может создавать угрозу возгорания, взрыва или других опасностей. Кроме того, это может привести к аннулированию гарантии. Если вам кажется, что зарядное устройство или аккумулятор неисправны, перед продолжением их эксплуатации обратитесь в сервисный центр. Не используйте неисправные зарядные устройства и аккумуляторы. Зарядные устройства следует использовать исключительно в помещениях.

Дополнительно о технике безопасности Вызов службы экстренной помощи

1. Включите устройство.
2. Убедитесь в том, что оно находится в зоне с достаточным уровнем радиосигнала. Возможно, потребуются также выполнить перечисленные ниже действия.
 - Установите SIM-карту в устройство.
 - Отключите в устройстве ограничения на вызовы, например запреты вызовов, разрешенные номера и закрытые абонентские группы.
 - Выйдите из режима полета.
3. Нажимайте повторно клавишу завершения вызова до тех пор, пока не отобразится главный экран.
4. Введите номер службы экстренной помощи, установленный для вашего региона. В разных сетях для вызова службы экстренной помощи используются различные номера.
5. Нажмите клавишу вызова.
6. Сообщите всю необходимую информацию с максимально возможной точностью. Не прерывайте связи, не дождавшись разрешения.

❗ Важное замечание: Включите мобильные и интернет-вызовы, если устройство поддерживает последние. Попытка вызова службы экстренной помощи выполняется как через сети мобильной связи, так и через поставщика услуг интернет-вызовов. Гарантировать связь при любых обстоятельствах невозможно. В случае особо важных соединений (например, при вызове скорой

медицинской помощи) не стоит рассчитывать только на мобильное устройство.

Дети

Устройство и аксессуары не являются игрушками. Они могут содержать мелкие детали. Храните их в недоступном для детей месте.

Медицинское оборудование

Работа радиопередающего оборудования, включая мобильные телефоны, может нарушать нормальное функционирование не имеющего должной защиты медицинского оборудования. С вопросами о надлежащей защите медицинского оборудования от внешнего радиочастотного излучения обращайтесь к медицинским работникам или к изготовителю оборудования.

Имплантированные медицинские устройства

Во избежание потенциальных помех изготовители имплантируемых медицинских устройств во избежание возникновения помех расстояние между мобильным устройством и имплантированным медицинским устройством должно быть не менее 15,3 сантиметра. Лицам, пользующимся такими устройствами, необходимо соблюдать следующие правила:

- держите беспроводное устройство на расстоянии не менее 15,3 сантиметра от медицинского устройства;

- не носите беспроводное устройство в нагрудном кармане;
- держите мобильное устройство около уха, более удаленного от медицинского устройства;
- при появлении малейших признаков возникновения помех выключите мобильное устройство;
- следуйте инструкциям изготовителя имплантированного медицинского устройства.

При возникновении вопросов об использовании мобильного устройства совместно с имплантированным медицинским устройством обращайтесь в учреждение здравоохранения.

Слух

⚠️ Внимание! Использование мини-гарнитуры может снизить чувствительность слуха к внешним звукам. Не пользуйтесь мини-гарнитурой в ситуациях, создающих угрозу безопасности.

Некоторые беспроводные устройства могут создавать помехи в работе слуховых аппаратов.

Никель

Поверхность этого устройства не содержит никеля.

Не допускайте попадания в устройство вредоносного содержимого

Устройство может подвергаться воздействию вирусов и другого

вредоносного содержимого. Соблюдайте описанные ниже меры безопасности.

- Сообщения следует открывать с осторожностью. Они могут содержать вредоносное программное обеспечение и другие программные компоненты, которые могут нарушить работу телефона и компьютера.
- Соблюдайте осторожность при приеме запросов на подключение, во время работы в Интернете или при загрузке содержимого. Не принимайте вызов по каналу Bluetooth из ненадежных источников.
- Устанавливайте и используйте услуги и программное обеспечение только из источников, заслуживающих доверия, которые предоставляют надежную защиту.
- Следует устанавливать антивирусное и другое программное обеспечение для защиты как в устройстве, так и на любой подключенный компьютер. Устанавливайте только одно антивирусное приложение. Использование нескольких приложений может негативно сказаться на производительности и работе устройства или компьютера.
- При открытии запрограммированных в устройстве закладок и ссылок на веб-сайты сторонних организаций соблюдайте соответствующие меры безопасности. Корпорация Nokia не делает никаких заявлений и не принимает на себя никаких обязательств относительно таких веб-сайтов.

Условия эксплуатации

Данное устройство удовлетворяет требованиям к уровню облучения радиочастотной энергией при использовании в обычном рабочем положении (рядом с ухом) либо на расстоянии не менее 1,5 см (5/8 дюйма) от тела. Чехлы, зажимы и держатели, которые крепятся на одежду или надеваются на шею, не должны содержать металлических деталей, при этом устройство должно находиться на указанном выше расстоянии от тела человека.

Передача данных и сообщений требует качественного соединения и может выполняться с задержкой (до установления требуемого качества соединения). Выполняйте рекомендации относительно расстояния до тела вплоть до завершения передачи.

Автомобили

Радиосигналы могут влиять на неверно установленные или недостаточно защищенные электронные системы автомобиля. За дополнительной информацией обращайтесь к изготовителю автомобиля или оборудованию.

Установка устройства в автомобиле должна проводиться только квалифицированными специалистами. Нарушение правил установки может быть опасным и привести к аннулированию гарантии. Регулярно проверяйте надежность крепления и

работоспособность радиотелефонного оборудования в автомобиле. Не храните и не перевозите горючие или взрывчатые вещества вместе с устройством, его компонентами или аксессуарами. Не помещайте устройство или аксессуары в зоне раскрытия воздушной подушки.

Взрывоопасная среда

В потенциально взрывоопасной среде, например, вблизи бензокачалок, обязательно выключайте устройство. Искрообразование может привести к пожару или взрыву, что чревато травмами и гибелью людей. Необходимо соблюдать ограничения в местах сосредоточения топлива или в местах выполнения взрывных работ. Потенциально взрывоопасная среда может быть не всегда четко обозначена. Обычно примерами такой среды являются места, где обычно рекомендуется глушить автомобильные двигатели, подпалубные помещения на судах, хранилища химических веществ и установки по их переработке, помещения и зоны с загрязнением воздуха химическими парами или пылью. Выясните у изготовителей автомобилей с использованием сжиженного горючего газа (например, пропана или бутана), можно ли вблизи от них безопасно использовать данное устройство.

Информация о сертификации (SAR)

Данное мобильное устройство соответствует требованиям на уровень облучения в радиочастотном диапазоне.

Данное мобильное устройство содержит передатчик и приемник радиосигналов. Устройство сконструировано с учетом требований на предельные уровни облучения в радиочастотном диапазоне, установленных международными директивами. Данные директивы были разработаны независимой научно-исследовательской организацией ICNIRP и содержат допустимые границы безопасного облучения человека независимо от его возраста и состояния здоровья.

Для определения уровня облучения, возникающего при работе мобильных устройств, используется единица измерения, называемая удельным коэффициентом поглощения (SAR). Предельное значение SAR, установленное в директивах ICNIRP, равно 2,0 Вт/кг с усреднением по десяти граммам ткани. Измерения коэффициента SAR выполняются в стандартном рабочем положении устройства в режиме максимальной мощности передатчика, указанной в технических характеристиках, во всех диапазонах рабочих частот. Фактическое значение уровня SAR для работающего устройства может оказаться ниже максимального значения; это обусловлено тем, что конструкция устройства позволяет использовать минимальную мощность, достаточную для установления соединения с сетью. Это значение определяется различными факторами, например, расстоянием до базовой станции сотовой сети.

Наибольшее значение коэффициента SAR для данного устройства в соответствии с директивами ICNIRP составляет 0,70 Вт/кг .

Значение коэффициента SAR может изменяться при использовании аксессуаров. Значения SAR могут отличаться в зависимости от государственных стандартов и требований к испытаниям, а также от частотных диапазонов. Дополнительную информацию SAR можно найти по адресу www.nokia.com в разделе, содержащем информацию об изделии.

ДЕКЛАРАЦИЯ СООТВЕТСТВИЯ

CE 0168

Настоящим NOKIA CORPORATION заявляет, что изделие RM-862 соответствует основным требованиям и другим соответствующим положениям Директивы Совета Европы 1999/5/ЕС. Копию Заявления о соответствии можно найти на веб-странице по адресу <http://www.nokia.com/global/declaration/declaration-of-conformity> .



205 (RM-862)

В соответствии с Российским законом о защите прав потребителей (статья 2.5), срок службы изделия составляет 3 года с даты производства при условии, что изделие эксплуатируется в соответствии с техническими стандартами и инструкциями руководства по эксплуатации.

© 2012 Nokia. Все права защищены.

Nokia, Nokia Connecting People являются товарными знаками или зарегистрированными товарными знаками Nokia Corporation. Nokia tune является звуковым логотипом Nokia Corporation. Названия других изделий или компаний, указанные здесь, могут быть торговыми марками или торговыми наименованиями соответствующих владельцев.

Воспроизведение, передача, распространение или хранение в любой форме данного документа или любой его части без предварительного письменного разрешения корпорации Nokia запрещено. Корпорация Nokia придерживается политики непрерывного развития. Корпорация Nokia оставляет за собой право вносить любые изменения и улучшения в любое изделие, описанное в этом документе, без предварительного уведомления.



Includes RSA BSAFE cryptographic or security protocol software from RSA Security.



Java
POWERED Java and all Java-based marks are trademarks or registered trademarks of Sun Microsystems, Inc.

The Bluetooth word mark and logos are owned by the Bluetooth SIG, Inc. and any use of such marks by Nokia is under license.

Данное изделие лицензировано по лицензии на пакет патентов MPEG-4 Visual (i) в личных и некоммерческих целях в связи с информацией, закодированной в соответствии со стандартом MPEG-4 Visual потребителем, занятым индивидуальной и некоммерческой деятельностью, и (ii) в связи с видеоинформацией в формате MPEG-4, предоставленной поставщиком видеопродукции, действующим на основании лицензии. На применение в иных целях никакие лицензии не предоставляются и не распространяются. Дополнительные сведения, в том числе сведения об использовании в рекламных, служебных и коммерческих целях, можно получить в компании MPEG LA, LLC. См. <http://www.mpegla.com>.

В максимально допустимой действующим законодательством степени Nokia и ее держатели лицензий ни при каких обстоятельствах не принимают на себя никакой ответственности за потерю данных или прибыли, а также ни за какой специальный, случайный, воследовавший или косвенный ущерб, какими бы причинами это ни было вызвано.

Содержание этого документа представлено на условиях "как есть". Кроме требований действующего законодательства, никакие иные гарантии, как явные, так и подразумеваемые, включая (но не ограничиваясь) неявными гарантиями коммерческой ценности и пригодности для определенной цели, не касаются точности, надежности или содержания этого документа. Nokia оставляет за собой право пересматривать или изменять содержимое данного документа в любое время без предварительного уведомления.

Набор доступных продуктов, функций, приложений и услуг зависит от региона. Дополнительную информацию можно получить у торгового агента Nokia или поставщика услуг. Данное устройство может содержать компоненты, технологии и/или программное обеспечение, подпадающие под действие экспортного законодательства США и других стран. Любое использование в нарушение законодательства запрещено.

Nokia не предоставляет никаких гарантий и не несет никакой ответственности за поддержку конечных пользователей и функционирование приложений сторонних разработчиков, поставляемых вместе с устройством, а также за содержащуюся в них информацию. Приступая к использованию приложения, вы соглашаетесь с тем, что оно предоставлено на условиях «как есть». Nokia не делает никаких заявлений, не предоставляет никаких гарантий и не несет никакой ответственности за поддержку конечных пользователей и функционирование приложений сторонних разработчиков, поставляемых вместе с устройством, а также за содержащуюся в них информацию.

Наличие услуг Nokia зависит от региона.

Телефон горячей линии Nokia: 8 800 700 2222 Факс: +7 (495) 795-05-03 125009, Москва, Тверская ул., 7, а/я 25 Nokia.

www.nokia.ru